

Mateřská škola Dražice



Školní vzdělávací program pro předškolní vzdělávání

Název programu:

**„Řekni mi a já zapomenu, ukaž mi a já si
zapamatuji, nech mě to udělat a já
pochopím...“**

Zpracovala: Martina Barboříková a pedagogický kolektiv MŠ

Ředitel: Mgr. Miloš Veselý

Podpis ředitele a razítko školy:

Obsah:

1. Identifikační údaje mateřské školy	3
2. Obecná charakteristika mateřské školy.....	4
3. Podmínky vzdělávání	5
3.1. Materiální podmínky.....	5
3.2. Životospráva.....	6
3.3. Psychosociální podmínky	7
3.4. Organizace chodu.....	8-9
3.5. Řízení mateřské školy.....	10
3.6. Personální podmínky	10
3.7. Spoluúčast rodičů a MŠ.....	11-12
3.8. Spolupráce s jinými subjekty.....	12-12
3.9. Podmínky pro vzdělávání dětí se speciálními vzdělávacími potřebami.....	14
3.10. Podmínky vzdělávání dětí nadaných.....	14
3.11. Podmínky vzdělávání dětí od dvou do tří let	14
4. Organizace vzdělávání.....	16-17
5. Charakteristika vzdělávacího programu	18
6. Charakteristika vzdělávacího obsahu	20
1. integrovaný blok – Já a můj svět	21
2. integrovaný blok - Malíř podzim maluje, barvami čaruje.....	22
3. integrovaný blok – Zas a zas je tu zimní čas.....	25
4. integrovaný blok – Petrklíč k jaru klíč.....	29
5. integrovaný blok – Cesta do léta	32
7. Evaluační systém	35

1. Identifikační údaje mateřské školy

Název školy: Základní škola a Mateřská škola Dražice, okres Tábor

Adresa: Dražice 57, 391 31 Dražice

IČO: 750 00 580

Telefon: 391 001 637

e-mail: skolkadrazice@seznam.cz

webové stránky: www.zsdrazice.cz

Zřizovatel školy: obec Dražice, Dražice 55, 391 31

IČO: 00252239

Telefon: 381 239 680

e-mail: urad@obecdrazice.cz

webové stránky: www.obecdrazice.cz

Ředitel školy: Mgr. Miloš Veselý

Zaměstnanci MŠ:

vedoucí učitelka 1 100% úvazek

učitelky 3 100% úvazek

provozní zaměst. 1 školnice 100% úvazek

1 uklízečka 15% úvazek

Účinnost dokumentu: 1. 9. 2024

Platnost dokumentu: do odvolání

(možnost každoroční aktualizace)

2. Obecná charakteristika mateřské školy

Mateřská škola byla otevřena v roce 1985. Od 1. 1. 2003 je mateřská škola součástí právního subjektu se Základní školou Dražice. Nachází se ve středu obce. Její nespornou výhodou je možnost využití prostorné zahrady a okolních přírodních podmínek k vycházkám a akcím mateřské školy.

Na základě zvýšeného požadavku umístění místních dětí, proběhla v roce 2014/2015 rekonstrukce budovy. Půdní přestavbou vznikla třetí třída s moderním vybavením.

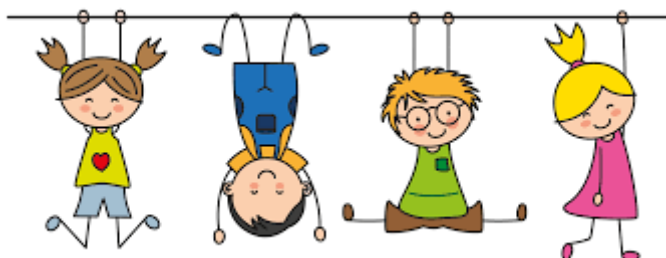
Do školního roku 2018/2019 disponovala škola třemi třídami s celkovou kapacitou 72 dětí. Ve školním roce 2019/2020 byla kapacita ponížena na 50 dětí. Třída v přízemí v pravé části budovy byla poskytnuta základní škole pro umístění samostatné třídy.

V budově MŠ se dále nachází kancelář, herna v prostorách půdy určena k logopedické prevenci a skupinovým činnostem dětí, skladové a sklepní prostory, dvě přípravné kuchyně spojené výtahem na přepravu jídla.

Stravování v mateřské škole zajišťuje školní jídelna, která se nachází v přilehlé budově základní školy. Děti se stravují ve svých třídách.

Za budovou MŠ se nachází rozlehlá travnatá zahrada částečně zastíněná stromy. Nachází se zde 2 pískoviště, která jsou, pokud je děti právě nevyužívají, z hygienických důvodů zakryta plachtou. Na zahradě jsou rozmístěny herní prvky, které byly v roce 2015 doplněny a procházejí pravidelnou revizí. V létě 2020 byl obnoven jejich povrch novým nátěrem. Ve stejné době vznikl nový sklad venkovních hraček v prostoru pod balkónem a v loňském roce zahradní zastřešený prostor pro činnost dětí. Vybudovala se šatna pro personál a nový půdní prostor vybavený nábytkem a pracovními pomůckami.

Od roku 2018 mateřská škola využívá sportovní halu, která je pro nás dostupná přímo ze zázemí MŠ a je s ní spojena průchodem.



3. Podmínky vzdělávání

3.1. Materiální podmínky

Ve vestibulu mateřské školy jsou umístěny informační tabule pro rodiče, chodby a šatny jsou využívány pro vystavování prací a výrobků dětí.

Před třídami jsou šatny s botníky s dostatečným prostorem pro odkládání oblečení dětí. V jedné ze tříd v přízemí je využíván dataprojektor, 1 PC s výukovým programem /Dotační program LP 2016/. V loňském školním roce byla tato třída dovybavena novými regály na lůžkoviny, byl zakoupený nový notebook.

Každá třída má svou herní a jídelní část a malý sklad pro výtvarné potřeby.

V herních částech tříd jsou umístěny dětské kuchyňky, knihovny, nábytkové sestavy a regály s hračkami tak, aby byly pro děti bezpečně dostupné. K relaxaci i herní činnosti děti využívají molitanové sestavy, polštáře, molitanová houpadla.

V přízemí a prvním patře mají děti umývárnu a WC, v patře je sprchový kout.

Ke skupinovým činnostem a logopedické prevenci bude využíván nový půdní prostor a nadále sportovní hala.

Záměr:

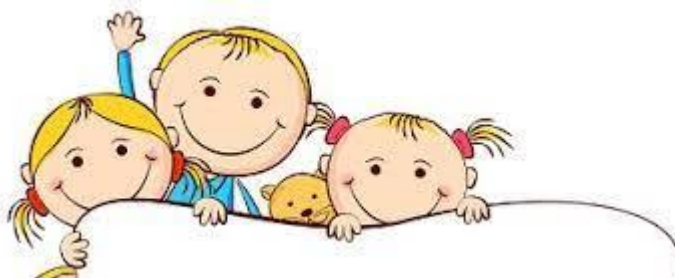
- Postupně obnovovat fond pomůcek pro pedagogickou práci.
- Zajistit zastřešení pískoviště.
- Využívat sportovní halu a dostupné přírodní lokality.
- V letních měsících využívat zastřešený prostor na školní zahradě a vybavit dřevěným nábytkem.
- Vybavit nově sklad venkovních hraček.
- Rozšířit vzdělávací pomůcky v oblasti programování a IT technologií

3.2. Životospráva

- Dětem je poskytována plnohodnotná a vyvážená strava, a to dodržováním spotřebního koše jídelníčku.
- Denní organizační řád nastavuje interval mezi podávanými jídly.
- Děti se spolupodílí na přípravě stolování, v rámci jejich dovedností. Podporujeme jejich samostatnost a sebeobsluhu. Do jídla je nenutíme, snažíme se, aby děti jídlo alespoň ochutnaly.

Učitelky mají přehled o konzumaci jídla u jednotlivých dětí. Předávají informace rodičům, se kterými pak mohou společně na dítě kladně působit.

- Po celý den je pro děti zajištěn pitný režim.
- Na základě žádostí rodičů a doporučení dětského lékaře školní stravovna respektuje specifické potravní požadavky a upraví stravu dítěte podle potřeby (např. potravní alergie, cukrovka).
- Pohybové aktivity jsou zařazovány v průběhu celého dne, děti jsou dostatečně dlouho venku.
- Respektujeme individuální potřebu aktivity, spánku a odpočinku.



Záměr:

- Vést děti ke zdravému životnímu stylu a správnému stolování.
- Zařazovat pravidelné pohybové aktivity.
- Motivovat děti ke stravě citlivým slovním přístupem.

3.3. Psychosociální podmínky

- Třídy jsou věkově heterogenní (věkové složení 3-7 let).
- Vedeme děti ke vzájemné spolupráci a pomoci mladším dětem.
- Vytváříme dětem bezpečné, jisté a spokojené prostředí s přihlédnutím k jejich věkovým potřebám. Učitelky a ostatní personál chrání dětské soukromí a bezpečí.
- Každé dítě má stejná práva, možnosti a povinnosti. Nikdo není zvýhodňován ani opomíjen.
- Respektujeme osobní svobodu dítěte. Na začátku každého školního roku vytvářejí paní učitelky společně s dětmi jasná a srozumitelná pravidla chování a společného soužití. Takto vytvořená pravidla mají jasně daný řád a poskytují tak dětem pocit jistoty a bezpečí v kolektivu a prostředí MŠ.
- Dbáme na uspokojování individuálních potřeb každého dítěte.
- Rozvíjíme empatické chování dětí.
- Podporujeme důvěru dítěte v sebe pozitivním hodnocením.
- Vedeme s dětmi rozumnou, přirozenou, srozumitelnou a respektující komunikaci, podporujeme dětská přátelství a směřujeme chování dětí prosociálně, především vlastním příkladem.
- Vedeme děti k samostatnému rozhodování, sebereflexi.

Záměr:

- Dbát na prevenci rizik chování dětí.
- Vytvořit bezpečné prostředí pro děti, zaměstnance a rodiče.
- Vytvořit srozumitelná pravidla soužití v MŠ a vyvarovat se negativních komentářů.
- Učit děti chápat zodpovědnost za své chování a nechávat jim pocítit přirozené důsledky.
- Působit na děti jednotně a důsledně při výchovně-vzdělávacím procesu.



3.4 Organizace chodu

Organizace chodu se řídí denním řádem.

MŠ má provozní dobu od 6,00 do 16,00 hod. Ranní provoz je zajištěn v jedné třídě. V 7,00 hod. se děti rozcházejí do svých kmenových tříd. V 8,00 hod. se škola zamyká.

Nejsou překračovány stanovené počty dětí ve třídách. Spojování tříd je maximálně omezeno.

Denní řád

Předškolní vzdělávání dětí podle stanoveného školního vzdělávacího (rámcového) programu probíhá v základním denním režimu:

6,00 – 8,30 hod.	spontánní činnosti dle vlastního výběru (námětové, konstruktivní, didaktické, pracovní, hudební, výtvarné atd.), individuální, skupinová i frontální práce s dětmi, pohybové aktivity, logopedická prevence
8,30 – 9,00 hod.	osobní hygiena, svačina, pitný režim
9,00 – 9,30 hod.	řízená činnost pod vedením učitelky
9,30 – 11,30 hod.	příprava na pobyt venku, pobyt venku, vycházky do okolí, hry na ŠZ, 1x týdně využití sportovní haly v kombinaci s pobytem venku
Doba pobytu venku je umožněna po maximální možné dobu a lze ji upravit s ohledem na aktuální klimatické podmínky.	
11,30 – 12,00 hod.	osobní hygiena, oběd, příprava na odpolední odpočinek
12,00 – 14,00 hod.	odpočinek dětí dle jejich individuální potřeby, klidové aktivity
14,00 – 14,30 hod.	osobní hygiena, odpolední svačina
14,30 – 16,00 hod.	spontánní a skupinové hry, pokračování v započatých dopoledních aktivitách, individuální plánované činnosti

Začátek povinného předškolního vzdělávání bude probíhat v časovém rozmezí od **8,00** do **12,00** hod.

Ranní hry a činnosti

- Probíhají podle samostatné volby dětí. Probíhá individuální hra, nebo činnosti ve skupinách.

Hygiena a sebeobsluha

- Respektujeme požadavky intimity a soukromí.
- Děti jsou při provádění hygieny a sebeobsluhy vedeny k postupné samostatnosti, pomoci a ohleduplnosti.
- pomoc si dítě žádá vhodným způsobem učitelku nebo provozní pracovníci.

Řízená činnost

- Činnosti vedené učitelkou jsou směřovány tak, aby podněcovaly aktivitu dětí a vycházely z jejich potřeb a respektovaly jejich individuální možnosti.
- Ve třídě jsou nastaveny podmínky pro samostatné i skupinové činnosti.

Odpolední činnosti

- Mladší děti i starší děti odpočívají na molitanových podložkách, starší děti relaxují v kratším čase. Poté se mohou věnovat činnostem, které neruší odpočinek ostatních dětí (prohlížení knížek a časopisů, kreslení, klidové aktivity apod.)
- Po odpočinku následují volnočasové aktivity dle individuálního zájmu dětí. Rodiče si vyzvedávají děti od 14,30 hod.

Individuální činnosti

- Učitelky ve třídách reagují na individuální potřeby dětí a věnují se každému individuálně podle aktuální situace a možnosti. Následně pak podávají informace rodičům.

Adaptace

- Při vstupu dítěte do MŠ jsou s rodiči projednány individuální postupy při zvykání dítěte na nové prostředí.

Záměr:

- Respektovat poměr spontánních a řízených činností.
- Zajistit individuální přístup k dítěti při adaptaci.
- Zajistit podmínky k odpolednímu odpočinku dětí.
- vést děti k samostatnosti a sebeobsluze.

- Dostatečný pohyb venku s ohledem na stav počasí, bezdůvodně ho nezkracovat.
- Zajistit dostatek času na spontánní hru a její dokončení.

3.5 Řízení mateřské školy

- Povinnosti, pravomoci a úkoly pracovníků jsou jasně vymezeny.
- Důraz je kladen na týmovou práci a spolupráci.
- Všechny zaměstnankyně se podílejí na chodu MŠ.
- V MŠ je zaveden funkční informační systém. Pro pedagogické pracovníky jsou krátké operativní porady 1x za týden, pro provozní pracovnice pak podle potřeby. Každé první úterý v měsíci se koná provozní porada. Všem zaměstnancům je vytvořen prostor pro spoluúčast na řízení MŠ, jsou přijímány jejich názory.
- Ředitel školy ve spolupráci s vedoucí učitelkou MŠ vyhodnocuje práci zaměstnanců, pozitivně hodnotí dílčí úspěchy.
- Případné nedostatky v práci zaměstnanců jsou řešeny společně s ředitelem školy okamžitě, kdy se hledají vhodné cesty k nápravě.
- Tvorba ŠVP je výsledkem spolupráce všech zaměstnanců.
- Z výsledků evaluačních činností jsou vyvozovány závěry pro další práci MŠ.

Záměr:

- Všechny zaměstnankyně se budou podílet na vytvoření pracovního prostředí se vzájemnou důvěrou, tolerancí a týmovou spoluprací.
- vést všechny zaměstnance MŠ k uvědomění si, že na tvorbě atmosféry v MŠ se podílejí všichni zaměstnanci nejen svým chováním, ale i vzájemnými vztahy.
- Vnímat týmovou práci jako nezbytnou podmínku pro naplnění cílů ŠVP.

3.6 Personální podmínky

- Všechny pedagogické pracovnice naší MŠ mají požadovanou pedagogickou kvalifikaci. I nadále si zvyšují svou odbornou způsobilost samostudiem. Dle plánu DVPP a nabídky vzdělávacích center a institucí se paní učitelky dále vzdělávají.
- Na základě doporučení školských poradenských zařízení a dle potřeb předškolního zařízení obsazujeme pozici asistenta pedagoga nebo školního asistenta.



Záměr:

- Vedoucí učitelka podporuje vzdělávání zaměstnanců v rámci domluvy s ředitelem ZŠ podle ekonomických možností.

3.7 Spoluúčast rodičů a MŠ

- Pedagogové úzce komunikují s rodinou při každodenním kontaktu. Cílem je vytvoření oboustranné vzájemné důvěry a respektu, porozumění.
- Důraz je kladen na úzkou spolupráci v době adaptačního procesu s ohledem na individuální potřeby dítěte.
- Rodiče mohou denně konzultovat s pedagogem výsledky výchovného procesu u svého dítěte. Ideálem je dosažení vzájemného shodného působení.
- Rodiče jsou pravidelně informováni o dění v MŠ na informativních tabulích a webových stránkách a prostřednictvím aplikace Whatsapp.
- Spolupráce se rozvíjí akcemi a programy pořádaných pro rodiče i jejich děti.
- Škola chrání soukromí rodiny, zaměstnanci mají na vědomí, že pracují s důvěrnými informacemi (GDPR).

Záměr:

- Prohloubení vzájemné důvěry.
- Možnost konzultace s odborníky.
- Dostatečná informovanost.
- Respektování denního režimu ze strany rodičů.

3.8 Spolupráce s jinými subjekty

Spolupráce se ZŠ

- Spolupráce se ZŠ je velmi úzká. Během školního roku máme mnoho společných akcí (divadelní představení, vystoupení pro veřejnost, plavecký výcvik, návštěva 1. třídy, projekt „Škola nanečisto“), zapojení se do projektu Den mobility, sběru kaštanů pro lesní zvěř, účast paní učitelky MŠ při zápisu do 1 třídy.
- Konzultace s rodiči návrhy na odklad školní docházky.

Záměr

- Spolupráce s paní učitelkou prvního ročníku.
- Zajistit bezproblémový přechod dětí do ZŠ.

Spolupráce se speciálním pedagogem

- Individuální konzultace o problémových dětech se školním speciálním pedagogem.

Spolupráce se zřizovatelem

- Spolupráce se zřizovatelem vzhledem k zajištění vhodných podmínek pro vzdělávání dětí je velmi úzká. Obě zúčastněné strany společně posuzují účelnost vynaložených finančních prostředků.

Záměr

- Prezentace na webových stránkách pro veřejnost.
- Den otevřených dveří pro veřejnost.

Pedagogicko-psychologická poradna

- řešení výukových a výchovných problémů.
- screening předškolní zralosti.
- spolupráce při tvorbě individuálních vzdělávacích plánů (IVP).

Speciální centrum Tábor

- individuální přístup k dětem se specifickými vzdělávacími potřebami.
- spolupráce při tvorbě IVP.
- náslechy ve třídách, odborné konzultace.

Klinický logoped

- depistáž 1xročně s účastí rodičů (bezplatná).
- následná logopedická péče.

Plavecká škola Tábor

- plavecký výcvik pro předškoláky.

Spolupráce s divadly malých forem

- hraná, loutková, maňásková divadla pro děti zaměřená k jednotlivým svátkům s výchovným podtextem a hudební produkcí.

Keramika

Spolupráce s Lyžařskou školou Monínec

- určeno zejména předškolním dětem.

Instituce DVPP – NIDV, Portál...

- určeno pedagogickým pracovníkům v rámci DVPP.

Záměr

- pokračovat ve spolupráci se všemi výše uvedenými subjekty.

3.9 Podmínky pro vzdělávání dětí se speciálními vzdělávacími potřebami

- Cílem MŠ je vytvořit těmto dětem optimální podmínky k všestrannému rozvoji jejich osobnosti v souladu s jejich individuálními možnostmi a potřebami. Úzká spolupráce s rodinou a poradenskými zařízeními je samozřejmostí.
- Na základě doporučení opatření z diagnostických zařízení dodržovat nejvhodnější postupy ve výchově a vzdělávání dítěte.
- V případě potřeby vypracovat ve spolupráci s příslušným poradenským zařízením, rodiči, případně i lékařem, individuální vzdělávací plán.
- V rámci možností dítěte podporovat jejich rozvoj k samostatnosti. Taktně a individuálně přistupovat k dětem ze sociálně či kulturně znevýhodněného prostředí, nebo z jinak znevýhodněného zázemí. Pomoci se začleněním do kolektivu.
- Naše mateřská škola poskytuje péči dětem, které pocházejí z jiného jazykového a kulturního prostředí.
- Naším cílem je, aby děti s nedostatečnou znalostí českého jazyka měly takové jazykové a sociokulturní kompetence v českém jazyce, které jim umožní plynulý přechod do základní školy.



3.10 Podmínky vzdělávání dětí nadaných

- MŠ umožňuje, aby obsah vzdělávacího programu a podmínky vzdělávání byly vhodné i pro děti s mimořádnými schopnostmi a nadáním. Rozvoj se bude uskutečňovat pomocí rozšířené nabídky aktivit dle jejich individuálního zájmu a potřeb.

3.11 Podmínky vzdělávání dětí od dvou do tří let

- Organizačně a provozně zajistit péči o tyto děti v souladu s platnými právními předpisy.

- Vytvořit bezpečné a podnětné prostředí ke specifickému věku dětí s odpovídajícím materiálním vybavením. Zohlednit výběr hraček, didaktických pomůcek a vybavení nábytkem.
- Citlivě reagovat na individuální potřeby a zájmy dětí.
- Zajistit vyhovující režim dne (pravidelnost, dostatek času na činnosti, stravování a odpočinek).
- Nastavit pro děti srozumitelná pravidla a zajistit laskavý a důsledný přístup, dítě přijímat pozitivně.
- Činnost realizovat v menších skupinách a dle možností individuálně.

V případě, že budou do MŠ přijaty děti spadající do výše uvedených oblastí, jejich vzdělávání bude zajištěno realizací uvedených podmínek pro jejich vzdělávání.

4. Organizace vzdělávání

Vzdělávací proces je organizován ve dvou heterogenních třídách. Je zajištěný pravidelný denní režim, který se ale samozřejmě přizpůsobuje aktuálním potřebám školy a dětí.

Viz Denní režim.

Provozní doba MŠ: 6,00 – 16,00 hod.

Počet dětí: 45

Pedagogičtí pracovníci: vedoucí učitelka MŠ, 3 učitelky

Provozní zaměstnanci: 2

Přijímání dětí

Do poloviny měsíce května probíhá v odpoledních hodinách zápis dětí do MŠ. Rodiče obdrží základní informace o jejím chodu a seznámí se s prostředím.

O přijetí dítěte do MŠ rozhoduje ředitel školy s ohledem na kritéria přijetí a kapacitu MŠ v souladu se školským zákonem č. 561/2004 Sb., vyhláškou č. 43/2006Sb. O svém rozhodnutí písemně informuje rodiče nebo zákonné zástupce.

Velký důraz je kladen na postupnou adaptaci dítěte v MŠ. Po dohodě s rodiči navrhujeme postupné prodlužování doby pobytu v MŠ s ohledem na individuální potřeby dítěte a možnosti rodičů.

Veškeré informace týkající se provozu MŠ, včetně podmínek pro přijetí, jsou rodičům k dispozici ve vestibulu a šatnách u jednotlivých tříd a na webových stránkách školy.

Každá třída má zpracovaný třídní vzdělávací program. Volíme způsoby výchovy a vzdělávání, které jsou pro děti přirozené. Učitelky přihlížejí k individuálním potřebám dětí a k aktuální situaci. Klademe důraz na pozitivní hodnocení. Využíváme situací, vzniklých ze skutečného života. Pedagogové i ostatní zaměstnanci jsou pro děti vzorem svých chování i postojem.

Učitelky provádí pravidelné záznamy o dovednostech dětí za účelem zjištění individuálních vzdělávacích potřeb dětí.

Záměr:

- Usilovat o to, aby pobyt v MŠ byl pro děti příjemný a bezpečný.

Povinné předškolní vzdělávání

a) Základní pravidla vzdělávání

- Zákonný zástupce dítěte je povinen přihlásit dítě k zápisu k předškolnímu vzdělávání v kalendářním roce, ve kterém začíná povinnost předškolního vzdělávání dítěte.
- Zákonný zástupce je povinen zajistit povinné předškolní vzdělávání formou pravidelné denní docházky v pracovních dnech v rozsahu 4 hodiny denně.
- Ředitel školy stanovil začátek vzdělávání od 8,00 hod., jeho konec ve 12 hod.
- Zákonný zástupce je povinen nepřítomnost dítěte řádně omluvit.



b) Individuální vzdělávání

- Zákonný zástupce dítěte, které bude plnit povinné předškolní vzdělávání individuální formou, je povinen oznámit tuto skutečnost řediteli školy nejpozději 3 měsíce před počátkem školního roku, ve kterém začíná povinnost předškolního vzdělávání dítěte.
- Ředitel školy předá zákonnému zástupci dítěte přehled oblastí, v nichž má být vzděláváno.
- Ředitel školy dohodne se zákonným zástupcem dítěte způsob a termíny ověření znalostí a dovedností dítěte.
- Ředitel školy ukončí individuální vzdělávání dítěte, pokud zákonný zástupce dítěte nezajistil účast dítěte v MŠ za účelem prověření jeho znalostí, a to ani v náhradním termínu.

c) Distanční vzdělávání dětí s povinnou předškolní docházkou

Od 1.9.2020 mají mateřské školy nově povinnost poskytovat vzdělávání distančním způsobem (domácí vzdělávání) dětem, pro které je předškolní vzdělávání povinné. Distanční vzdělávání je uskutečňováno z důvodů krizových či mimořádných opatření nebo z důvodů nařízení karantény, kdy není možné osobní vzdělávání alespoň poloviny dětí z třídy předškoláků.

Informace o zavedení distančního vzdělávání oznamuje ředitel školy rodičům prostřednictvím webových stránek školy, e-mailem nebo pomocí aplikace Whatsapp chytrým mobilním telefonem.

Mateřská škola vždy přizpůsobí distanční výuku jak individuálním podmínkám jednotlivých dětí, tak také personálním a technickým možnostem zařízení.

Distanční vzdělávání není uskutečňováno, pokud předškoláci do mateřské školy nedochází z důvodu onemocnění nebo v případě, kdy o uzavření MŠ rozhodne zřizovatel či ředitel školy. Distanční výuka se neposkytuje v průběhu prázdnin. Dle doporučení MŠMT není v mateřské škole potřeba stanovit hodinový rozsah ani časové vymezení výuky. Vzdělání probíhá v souladu s RVP PV a ŠVP mateřské školy, ale ne nutně v plné míře.

Distanční vzdělávání ostatních dětí, které neplní povinnou předškolní docházku, není povinné.

Naše mateřská škola poskytuje distanční vzdělávání i dětem, pro které není vzdělávání povinné. Záleží pouze na rodičích dětí, zda se tohoto vzdělávání chtějí nebo mohou zúčastnit.

5.Charakteristika vzdělávacího programu

Vzdělávací cíle a záměry

- Budeme dětem vštěpovat základní normy společenského chování, pozitivně rozvíjet mezilidské vztahy: lásku, důvěru, úctu, pokoru, spravedlnost, odpovědnost.
- Na základě dostupných forem a metod vzdělávací práce zajistíme rozvoj osobnosti a tělesné zdatnosti dítěte.
- Povedeme děti k vyjádření svých pocitů, přání a názorů.
- Budeme u dětí posilovat prožívání radosti z úspěchu a učit je vyrovnávat se s neúspěchem.
- Budeme usilovat o samostatnost v sebeobsluze a při pracovních činnostech přiměřeně k věku.
- Spoluvytvářet, nastavovat a důsledně dodržovat taková pravidla, která nepřijímají útočnost, agresivitu nebo posměch v chování dětí.
- Budeme rozvíjet schopnost žít ve společenství ostatních lidí.
- Povedeme děti k získání osobní samostatnosti a schopnosti projevit se jako samostatná osobnost působící na své okolí.
- Budeme podporovat v dětech lásku a pocit sounáležitosti s živou a neživou přírodou a budovat v nich potřebu ji chránit.
- Pomůžeme nastartovat rozvoj infortického myšlení a digitálních kompetencí dětí, zaměříme se na smysluplné využití robotických hraček a programovatelných stavebnic zábavnou formou, aby škola byla stále hrou.

Formy a metody vzdělávací práce

- hra spontánní a řízená
- rituály
- komunikační kruhy
- vyvážený poměr spontánních a řízených činností
- prožitkové a kooperační učení
- spontánní sociální učení
- situační učení
- observační učení (učení nápodobou)
- individuální přístup
- partnerské komunikace

Vzdělávání dětí se speciálními vzdělávacími potřebami

Vzdělávání dětí mimořádně nadaných

Vzdělávání dětí od dvou do tří let

V případě, že budou do MŠ přijaty děti spadající do výše uvedených oblastí, jejich vzdělávání bude zajištěno realizací uvedených podmínek pro jejich vzdělávání.



6. Charakteristika vzdělávacího obsahu

Naše mateřská škola má vypracovaný jednotný vzdělávací program „**Řekni mi a já zapomenu, ukaž mi a já si zapamatuji, nech mě to udělat a já pochopím...**“

Řekni mi a já zapomenu – slova nestačí

Ukaž mi a já si zapamatuji – názornost a paměť

Nech mě to udělat a já pochopím – samostatnost, dovednost a pochopení

Naší vizí je vychovávat šťastné děti, všestranně je rozvíjet a připravit na vstup do dalšího vzdělání.

Pět integrovaných bloků nabízí jednotlivá témata s širší nabídkou podtémat. Zpracovaný materiál odpovídá požadavkům RVP PVa koresponduje s jeho rámcovými cíli. Podtémata si paní učitelky dále konkretizují a rozpracovávají ve svých třídních programech. Spontánní a řízené aktivity jsou vyvážené a během dne se střídají s ohledem na potřeby dětí.

Naším záměrem je plnit cíle všech **pěti vzdělávacích oblastí**:

- 1. Dítě a jeho tělo**
- 2. Dítě a jeho psychika**
- 3. Dítě a ten druhý**
- 4. Dítě a společnost**
- 5. Dítě a svět**

v rámci týdenních plánů a tak dovést děti k osvojení si **klíčových kompetencí**:

- 1. k učení**
- 2. k řešení problémů**
- 3. komunikativních**
- 4. sociálních a personálních**
- 5. činnostních a občanských**

Integrované bloky:

- Já a můj svět (září – 1.pol. října)
- Malíř podzim maluje, barvami čaruje (2.pol. října – listopad)
- Zas a zas je tu zimní čas (prosinec, leden, únor)
- Petrklíč k jaru klíč (březen, duben)
- Cesta do léta (květen, červen)

1. integrovaný blok – Já a můj svět

Charakteristika

- Adaptace dětí na MŠ
- Uvědomit si sám sebe
- Vnímat, co všechno mě obklopuje

Dílčí vzdělávací cíle

- Uvědomění si vlastního těla a osobnosti.
- Seznamování se s prostředím, ve kterém trávím čas.
- Seznámení se s pravidly chování a společenského soužití.
- Rozvíjet samostatnost a osvojovat si praktické dovednosti.
- Rozvíjet pohybové schopnosti.
- Rozvoj a používání všech smyslů.

Očekávané výstupy

- Dítě zvládne odloučení od rodičů a naváže kontakt s dospělým, kterému je svěřeno do péče.
- Dítě vnímá okolí kolem sebe a orientuje se v něm.
- Dítě zvládne jednoduchou sebeobsluhu při osobní hygieně, stolování a oblékání.
- Dítě umí sdělit své potřeby a pocity.
- Dítě rozumí pokynům a respektuje je.
- Dítě se umí podřít režimu v MŠ.

V úrovni klíčových kompetencí

1. Kompetence k učení
 - Dítě klade otázky a hledá na ně odpovědi.
 - Aktivně si všímá, co se kolem něj děje.
2. Kompetence k řešení problémů
 - Všímá si dění a problémů v bezprostřední blízkosti.
 - Dítě se snaží řešit problémy, na které stačí samo, náročnější s pomocí dospělé osoby.
3. Kompetence komunikativní
 - V běžných situacích komunikuje bez zábran s dětmi i s dospělými.
4. Kompetence sociální a personální
 - Napodobuje modely prosociálního chování a mezilidských vztahů.
 - Při setkání s neznámými lidmi se chová obezřetně.
5. Kompetence činnostní a občanské
 - Učí se činnosti a hry plánovat, organizovat a vyhodnotit.
 - Chápe pravidla soužití s vrstevníky.



1. IB - Já a můj svět

1. Ve školce

- Máma, táta se vrátí – odluka od rodičů.
- Zvládnou to sám – znám jméno, příjmení, jména kamarádů, dospělých, svou značku.
- Věci a jejich místa – orientace v prostředí, úklid věcí a hraček.
- Co je správné – hygiena, stravování, zdravení, žádání o pomoc, poděkování, respektování pokynů, komunikace s druhým, pravidla třídy, bezpečnost v různých prostředích.
- Můj den – denní činnosti a jejich čas, dny v týdnu, víkend, prázdniny, dovolená, věci denní potřeby.

2. Rodina

- Máma, táta, ostatní – jména, příjmení, pojmenování příbuzných, zaměstnání (profese).
- Můj domov – pojem domov, druhy bydlení, vybavení domácnosti.
- Domácí mazlíčci – péče o domácí zvířata, vztah ke zvířatům.

3. Já a ti druzí

- Kamarád – lidské vlastnosti, přátelství, pomoc druhému, znám svého kamaráda, řešení konfliktů, společná hra.
- Já – detaily obličeje, postava, smysly, přání, poznávám, vím, dovedu, oblečení.
- Ti druzí – jsme různí, dovednosti, profese (čím budu), obavy a bezpečí.

4. Svět

- Žiju na Zemi – planeta Země, co je vesmír, pomoc Zemi (třídění).
- Naše vlast – vím kde žiji, hory, řeky, města, obce.

2.integrovaný blok – Malíř podzim maluje, barvami čaruje

Charakteristika bloku

- Sledování změn v přírodě a její příprava na zimní spánek
- Pozorovat přírodu všemi smysly
- Seznámit děti s ochranou přírody a časovými pojmy
- Zdraví a péče o něj

Dílčí vzdělávací cíle

- Vytváření zdravých životních návyků.
- Rozvoj komunikativních dovedností.
- Rozvoj tvořivosti.
- Získání poznatků o pracovní činnosti.
- Vytváření základů aktivních postojů ke světu.

Očekávané výstupy

- Dítě bude zvládat pohybové dovednosti a prostorovou orientaci.
- Dítě se naučí všimnout změn a dění ve svém nejbližším okolí.
- Dítě se naučí spolupracovat s ostatními.
- Dítě bude dbát na zdraví své i ostatních.
- Dítě se naučí vyjadřovat svou představivost a fantazii při tvořivých činnostech
- Dítě se naučí citlivému vztahu k živým bytostem, k přírodě a věcem kolem něj.
- Dítě se naučí respektovat potřeby ostatních dětí.

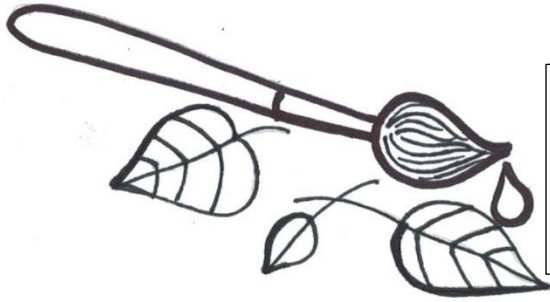
V úrovni klíčových kompetencí

1. Kompetence k učení
 - Využívá elementárních poznatků o světě lidí, přírody i techniky.
 - Orientuje se v řádu, dění a prostředí ve kterém žije.
2. Kompetence k řešení problémů
 - Vnímá problémové situace jako samozřejmou součást života.
3. Kompetence komunikativní
 - Užívá přirozených prostředků komunikace k vyjádření myšlenek, pocitů a názorů.
4. Kompetence sociální a personální

- Umí se adaptovat na prostředí a jeho běžné proměny.
- Uvědomuje si, že za sebe a své jednání nese zodpovědnost.
- Dodržuje pochopená pravidla.

5. Kompetence činnostní a občanské

- Zajímá se o druhé, i o dění kolem sebe.
- Uvědomuje si, že svým chováním ovlivňuje a podílí se na prostředí, ve kterém žije.



2. IB – Malíř podzim maluje, barvami čaruje

1. Kouzelník „Podzim“

- Poznám podzim – podzimní měsíce, vítr, déšť, mlha, odlétání ptáků, proč padá listí.
- Podzimní košík – sklizeň na poli a na zahradě, podzimní ovoce a zelenina, vůně a chutě, stromy a keře.

2. Tajemství lesa

- Co najdeme v lese – stromy a plody lesa, lesní zvířata, chování v lese, pomoc lesům, vyrábění z přírodnin, význam přírody.

3. Není drak jako drak

- S drakem je to tak – dračí podzimní létání, pohádkové postavy, dobro a zlo, fantazie.

-

4. Být zdravý mě baví

- Zdraví – ochrana zdraví, hygienické návyky, části lidského těla a jejich funkce, rosteme, zdravé a nezdravé potraviny, zdravé zuby.
- Někdo stůně – povolání lékař a sestřička, důležitá telefonní čísla, bezpečný pohyb, zlobivé bacily, péče o nemocného.
- Sportování – druhy sportů, pohybové dovednosti, sportovní oblečení.
- Neúplné zdraví – lidé s handicapem, pravidla chování a pomoci, canisterapie, význam smyslů, jiná komunikace.

3. integrovaný blok – Zas a zas je tu zimní čas

Charakteristika bloku

- Co všechno nám přináší zima
- Zvyky a obyčeje v předvánočním a vánočním čase
- Fantazie ve světě pohádek
- Orientace ve světě zvířat, poznávání světa
- Smysl práce
- Hudební život
- Schopnost vystoupení na veřejnosti

Dílčí vzdělávací cíle

- Rozvoj kultivovaného projevu a tvořivosti.
- Umět vyjádřit své pocity, nálady.
- Rozvoj prosociálních postojů.
- Poznávat tradice.
- Vytvářet povědomí o mezilidských hodnotách a prospěšnosti práce.
- Rozvoj estetického cítění.
- Rozvoj fyzické a psychické zdatnosti.
- Vytvářet si pozitivní postoj k činnostem a vzdělání.
- Získat pocit sounáležitosti.

Očekávané výstupy

- Dítě získá povědomí o dalších proměnách přírody.
- Dítě umí rozlišovat příjemné a nepříjemné citové prožitky v důvěrném a cizím prostředí.
- Dítě umí vyjadřovat své představy pomocí různých tvořivých činností.
- Dítě se dokáže vyjadřovat se prostřednictvím hudebních a hudebně pohybových činností.
- Dítě si umí utvořit vlastní představu o světě, práci a vztazích mezi lidmi.
- Dítě si upevní si psychickou a fyzickou zdatnost.

V úrovni klíčových kompetencí

1. Kompetence k učení
 - Soustředěně pozorovat, zkoumat, objevovat, všímat si souvislostí.
 - Uplatnění získaných zkušeností v praxi a učení.
 - Odhadovat své síly a oceňovat výkony své a výkony ostatních.
2. Kompetence k řešení problémů
 - Řešit problémy na základě bezprostředních zkušeností.
 - Uvědomit si, že svou aktivitou mohou situaci ovlivnit.
3. Kompetence sociální a personální

- Projevovat dětským způsobem citlivost a ohleduplnost k druhým.
- Chápat, že lidé jsou různí, být tolerantní k jejich odlišnostem.
- Spolupodílet se na společných akcích.

4. Kompetence komunikativní

- Naučit se využít informativní a komunikativní prostředky (knihy, encyklopedie, počítač).
- Dokáže vyjadřovat své pocity.

5. Kompetence činnostní a občanské

- Využívat své silné stránky a naučit se poznat i své slabé stránky.
- Mít ucelenou představu o základních lidských hodnotách a umět se podle toho chovat.



3. IB – Zas a zas je tu zimní čas

1. Zimy se nebojíme

- Zima, zima – zimní měsíce, pomoc zvířatům v zimním období, zimní oblečení, zimní radovánky a sporty, zimní olympiáda, stopy zvířat.

2. Čertoviny

- Čerta se bát nemusíme – čertovská tradice, vyrábíme Mikuláše, čerta, anděla, návštěva v MŠ, překonání strachu.

3. Čas přání a kouzel

- Adventní čas – adventní kalendář, vánoční zdobení, vánoční zvyky v praxi, tradice, dopis Ježíškovi, vánoční přání, koledy, nadílka, za krok nový rok, Tři králové
- Projdeme se pohádkou – pohádkové čtení, knížky, filmy, písničky, pohádkové bytosti.

4. Cesta světem zvířat

- Severní a jižní pól – obyvatelé z jiných zemí, exotická zvířata, život v moři.

5. Karnevalové veselí

- Pane Karnevale – masopustní zvyky, karnevalové masky a tance, hudební nástroje, společná muzika.

6. Dospěláci v práci

- Bez práce nejsou koláče, čím budu až vyrostu, mamka a taťka pracují, pantomima (řemesla)

4. integrovaný blok – Petrklíč k jaru klíč

Charakteristika integrovaného bloku

- Znaky jarního období ve srovnání se zimním
- Poznatky o rozdílnosti domácích a volně žijících zvířat
- Zaměření na předčtenářskou gramotnost a matematickou představivost
- Bezpečnost na komunikacích a pravidla silničního provozu
- Jarní tradice a zvyky
- Předškoláci půjdou k zápisu
- Příprava na svátek matek
- Kniha, přítel člověka.

Dílčí vzdělávací cíle

- Rozvíjet další poznatky o změnách v přírodě a tradicích.
- Zdokonalovat se v pracovních činnostech.
- Všimnout si rozdílností.
- Rozvoj dramatizace a vyjadřovacích schopností.
- Rozvoj dovedností předškolních dětí k dalšímu stupni vzdělání.
- Respektovat pravidla bezpečného chování.

Očekávané výstupy

- Dítě se naučí využívat tvořivých schopností a dovedností v estetické a jazykové oblasti.
- Dítě dokáže vnímat sebe a své okolí, získávat další poznatky.
- Dítě umí prožívat radost ze zvládnutých činností.
- Dítě získá relativní citovou samostatnost.
- Dítě pochopí, že bez respektování pravidel mu hrozí nebezpečí.
- Dítě se naučí rozvinout svou fantazii.
- Dítě si posílí individuální projev před ostatními.

V úrovni klíčových kompetencí

1. Kompetence k učení

- Orientovat se v rozmanitosti a proměnách prostředí.
- Aktivně si všimnout dění kolem sebe a porozumět mu.
- Učit se spontánně i vědomě se soustředit na dokončení činnosti.

2. Kompetence k řešení problémů

- Zpřesnit matematické představy.
- Chápat, že vyhýbání se problémům nevede k cíli.

3. Kompetence sociální a personální

- Umět vytvořit a vyslovit svůj názor.
- Dokázat se prosadit ve skupině, umět se podřít, spolupracovat a přijímat kompromisy.

4. Kompetence komunikativní

- Ovládat řeč, hovořit ve větách, vést smysluplný dialog.
- Komunikace s dospělými bez zábran.
- Ovládat dovednosti předcházející čtení a psaní.

5. Kompetence činnostní a občanské

- Jít za svým záměrem, ale i přizpůsobovat se novým okolnostem.
- Být otevřený aktuálnímu dění.
- Dbát na osobní bezpečí a své i ostatních.



4. IB – Petrklíč k jaru klíč

1. Když se jaro narodí

- Jaro znamená – jarní počasí a měsíce, květiny, zahrádky, jarní mláďata a jejich domov.

2. Nejlepší kraslice má Alice

- Velikonoční tradice – koledy, vajíčka na mnoho způsobů, kudy na pomlázku (orientace v obci).

3. Pozor, červená

- Jezdím a vím jak – dopravní prostředky a značky, světelné signály, práce policie, ať se mi nic nestane.

4. Otevírám knížku

- Není kniha jako kniha – druhy knih, oblíbená knížka, obrázky a písmena, domov knih.

5. Čarovánky

- „Pálení čarodějnic“, vítání jara, známé čarodějnice z pohádek, vymyšlení zaklínadel, vaření čarodějného lektvaru.

6. Mamka slaví

- Rodinné slavení – radost pro druhé, dcera – mamka – babička, vztahy mezi lidmi.

7. Půjdu k zápisu

- Kdo jsem a kde žiji – vím – umím – zvládnou, předškolák se vším všudy (předškolní zralost).

5. integrovaný blok – Cesta do léta

Charakteristika vzdělávacího bloku

- Děti celého světa slaví svátek.
- Cestování po světě.
- Bezpečné letní sportování.
- Co jsme dokázali za celý školní rok.
- Loučení s předškoláky.

Dílčí vzdělávací cíle

- Podpora a rozvoj zájmu o učení.
- Osvojit si poznatky a dovednosti k vykonávání jednotlivých činností.
- Porozumět rozdílům života v různých prostředích.
- Získat schopnost záměrně řídit své chování.
- Vytvářet si povědomí o vlastní sounáležitosti se světem a společností.
- Zdokonalovat se v sebehodnocení, uvědomovat si svou samostatnost.

Očekávané výstupy

- Dítě se naučí rozpoznávat své jméno, některá písmena a číslice.
- Dítě zvládne překážky a pohybové dovednosti úměrně věku.
- Dítě se orientuje v prostoru a čase.
- Dítě si uvědomuje nebezpečí v různých situacích.
- Dítě se umí chovat podle pravidel chování a společenských norem. Uvědomit si jaké chování je v souladu s nimi a naopak.
- Dítě má širší povědomí o společenském, kulturním, přírodním a technickém prostředí.
- Dítě prakticky využívá všechny své získané dovednosti.

V úrovni klíčových kompetencí

1. Kompetence k učení

- Při uznání a ocenění se dítě učí s chutí.
- Uplatňovat získané zkušenosti v praktických situacích a v dalším učení.
- Umí postupovat podle instrukcí a pokynů, dobrat se k očekávaným výsledkům.
- Oceňuje osobní pokroky i výkony druhých.

2. Kompetence k řešení problémů

- Řešit samostatně opakující se a známé situace.
- Umět rozlišit funkční a nefunkční řešení problému.

- Nebát se chybovat při ocenění snahy.
3. Kompetence komunikativní
- Ovládat dovednosti předcházející čtení a psaní.
 - Vědět, že se lidé dorozumívají i jinými jazyky.
4. Kompetence sociální a personální
- Chápat, že lidé jsou různí a být tolerantní.
 - Umět řešit konflikty dohodou a ubránit se násilí a ponižování.
5. Kompetence činnostní a občanské
- Umět se svobodně rozhodnout a zodpovídat za své rozhodnutí.
 - Uvědomovat si práva svá i ostatních.



5. IB – Cesta do léta

1. Všechny děti mají svátek

- Slovo rád, všichni jsme kamarádi, týden splněných dětských přání.

2. Sport při sluníčku

- letní hry a sporty, bezpečnost při nich, letní olympiáda, sportovní pravidla, letní měsíce a počasí.

3. Veselé cestování

- prázdninové cesty, obletět svět, cizí země, cestování s mapou.

4. Rok ve školce

- jsem o rok starší, jak nám spolu bylo, loučení s rokem a předškoláky.

7. Evaluační systém

Evaluace je systematický proces, jehož výsledky využíváme ke zlepšení vzdělávacího procesu a podmínek, za kterých se realizuje.

- oblasti (co se bude sledovat)
- prostředky (metody, techniky)
- časový plán
- odpovědnost učitelů

Kritéria pro hodnocení

ŠVP: hodnocení 1x ročně

Podmínky

Jak odpovídá věcné vybavení MŠ cílům ŠVP?

Odpovídá personální zajištění MŠ jejím záměrům?

Jsou jasně vymezeny povinnosti a pravomoci jednotlivých pracovníků?

Je funkční informační systém v MŠ?

Vytváří vedoucí učitelka klima vzájemné důvěry a tolerance?

Zapojuje vedoucí učitelka spolupracovníky do řízení MŠ?

Pracuje pedagogický kolektiv jako tým?

Je dodržován pedagogickými pracovníky režim dne?

Vyhovuje organizace chodu MŠ dětem a rodičům?

Jak probíhá konkrétní spolupráce s rodiči?

Je dodržována životospráva dětí?

Dá se vylepšit prostředí MŠ?

Výchovné vzdělávací cíle

Je vyhovující sebevzdělání pedagogů v MŠ?

Vytváří učitelky ve třídách předpoklady pro maximální rozvoj všech dětí?

Jak se daří vytvářet přátelské a bezpečné prostředí v heterogenních třídách?

Jak se daří výchovná spolupráce s rodiči?

Jak se realizuje individuální přístup k dětem ve třídách?

Jaký způsob výchovně vzdělávací práce se ve třídách nejčastěji realizuje a který nejvíce vyhovuje?

Jak lze ve třídách výchovně vzdělávací práci ještě zlepšit?

Jak se daří realizovat přípravu předškolních dětí?

Jak proběhly akce realizované ve třídách?

TVP: hodnocení 1xročně

Průběžně: zpracování zpětné vazby po ukončení tematického bloku

Denně: zpětná vazba z činností s dětmi

Co děti učíme, jakou schopnost rozvíjíme?

S jakou hodnotou se setkává?

Jaký má prostor pro samostatnost?

Jak může ovlivnit vzniklé situace, ve kterých se nachází?

Jaké činnosti jsou pro děti zajímavé a jak je prožívají?

Jaké činnosti se s dětmi realizují obtížněji a proč?

Formy a metody evaluace

Rozhovor, pozorování, hospitace, rozbor, dokumentace MŠ, analýza dětských prací, hodnocení dětské práce.

Zdroje informací

Spontánní reakce dětí, postoje rodičů, postoje pedagogů, vyjádření odborníků, partnerů ZŠ a MŠ, hodnocení zřizovatele a veřejnosti, hodnotící zprávy ČŠI.

Časový plán:

Hodnocení konkrétních činností, výsledky hry jedince či skupiny – provádí učitelka společně s dětmi	Průběžně
Podmínky a kvalita výsledků práce v rámci třídy – hodnotí učitelky	Průběžně
Hodnocení chování dětí i celé skupiny, individuální rozvoj a relativní posun dítěte – provádí učitelky (záznamy o dětech)	Říjen, leden, červen
Hodnocení učitelek – provádí vedoucí MŠ na základě hospitací a pedagogických porad	Průběžně
Sebehodnocení – provádí učitelka rozbořem své práce	Průběžně
Evaluaace integrovaného bloku, jeho průběhu a výsledků – provádí učitelky	Průběžně, měsíčně
Kontrolu třídní dokumentace – provádí vedoucí MŠ	Měsíčně
Kvalitu a efektivnost vzdělávacího procesu – provádí vedoucí MŠ a učitelky na pedagogických poradách	Měsíčně
Věcné a psychosociální podmínky – hodnotí vedoucí MŠ a učitelky	Průběžně
Spoluúčast rodičů, ohlasy na práci školy – zjišťují učitelky rozhovorem s rodiči	Průběžně
Vyhodnocení vzdělávacího obsahu ŠVP na úrovni tříd – provádí učitelky	Závěr roku
Evaluaaci školního programu a vyhodnocení vzdělávacího obsahu – provádí učitelky a vedoucí MŠ	Závěr roku
Vedoucí učitelka zpracovává hodnocení chodu mateřské školy	Čtvrtletně

Podle tohoto ŠVP se uskutečňuje vzdělávání v mateřské škole. Zpracovávali jsme jej společně v souladu s RVP PV a v souladu s obecně platnými právními předpisy. Je součástí povinné dokumentace a je dokumentem veřejným.

Martina Barboříková